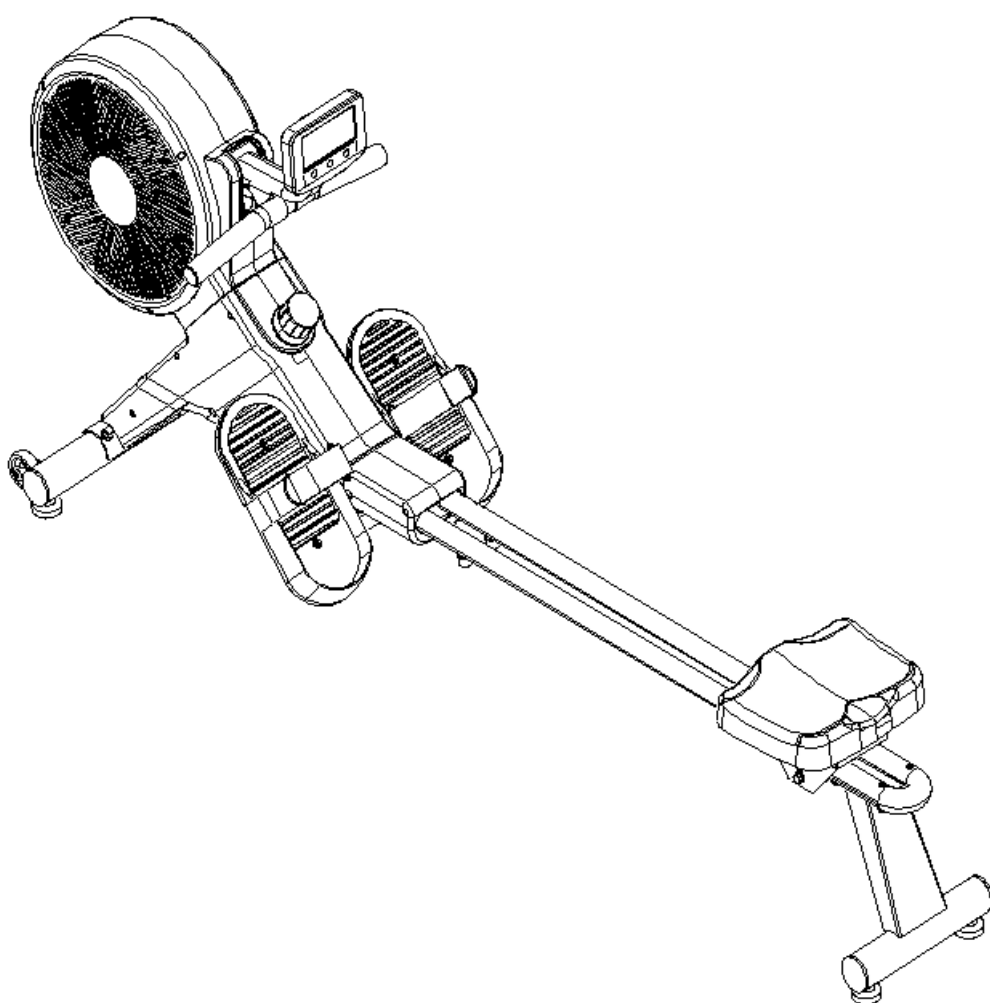




DIADORA



Vážené zákazničky, vážení zákazníci

Teší nás, že ste sa rozhodli pre zariadenie značky Diadora. Tento kvalitný produkt je navrhnutý a testovaný pre fitness tréningy v domácom prostredí. Pred poskladaním zariadenia si pozorne prečítajte návod na použitie. Používajte zariadenie iba tak, ako je to popísané v tomto návode na použitie. Návod uschovajte pre prípad ďalšej potreby.

Prajeme Vám veľa zábavy a úspechov pri Vašom tréningu.

Váš Diadora tím

Záruka

Predávajúci poskytuje na tento výrobok predĺženú 5-ročnú záruku na rám. Pre všetky ostatné mechanické aj elektronické súčiastky platí 2-ročná záruka.

Záruka sa nevzťahuje na opotrebované časti a škody spôsobené nesprávnou manipuláciou so zariadením. V prípade reklamácie nás kontaktujte.

Záručná doba začína plynúť dátumom predaja (uschovajte preto doklad o kúpe).

Pokyny pre zaobchádzanie so zariadením po vyradení z prevádzky

Zariadenie Diadora je recyklovateľné. Prosíme Vás, aby ste Vaše zariadenie po skončení životnosti odovzdali do zberní odpadu (alebo miesta na to určeného).

Kontakt

Duvlan s.r.o.
Textilná 5/897
957 01 Bánovce nad Bebravou
e-mail: servis@duvlan.com
web: www.duvlan.com

Pokyny

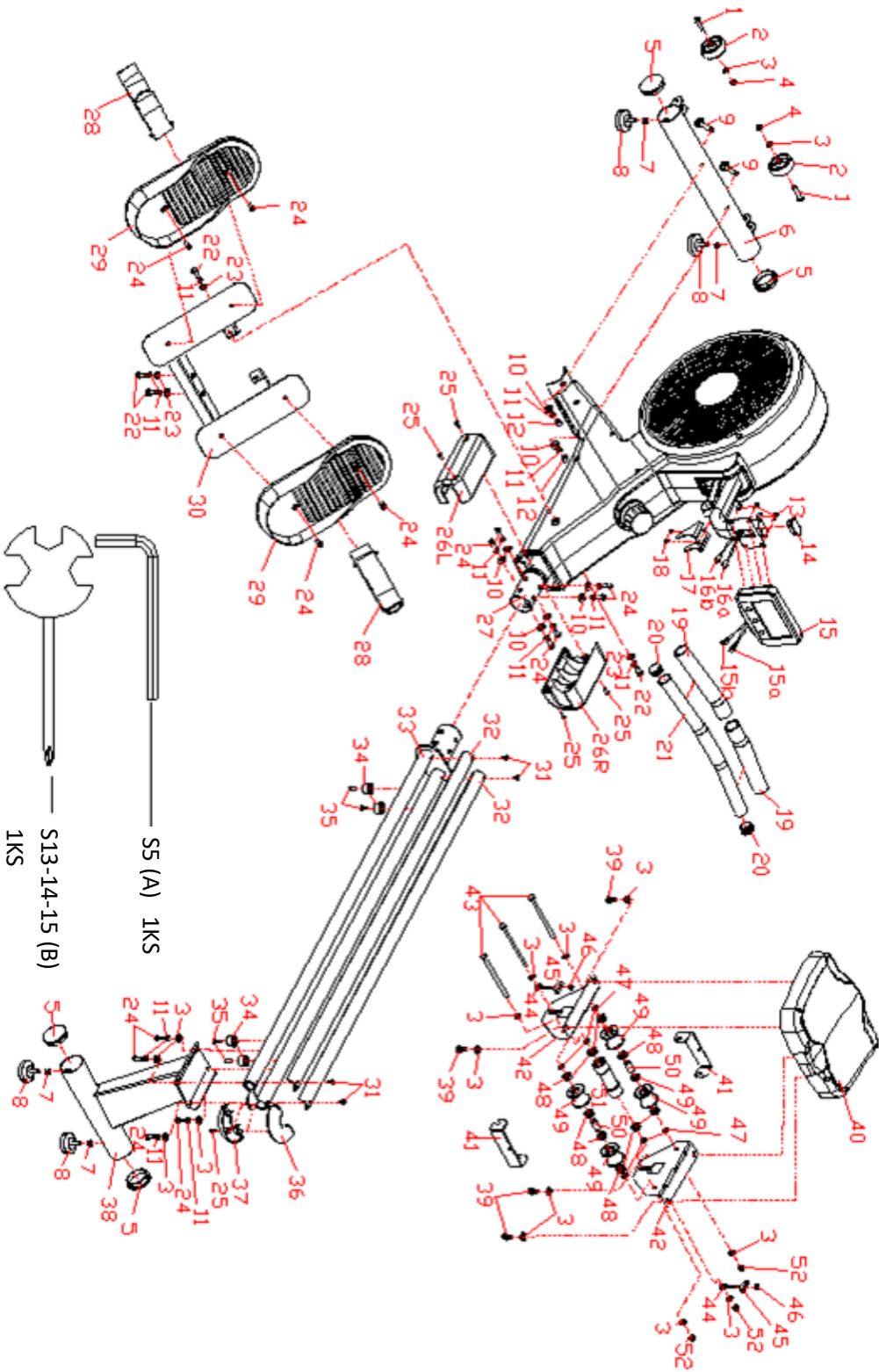
Tento návod na použitie je len referencia pre zákazníkov. Diadora nepreberá ručenie za chyby vzniknuté prekladom, alebo technickou zmenou produktu.

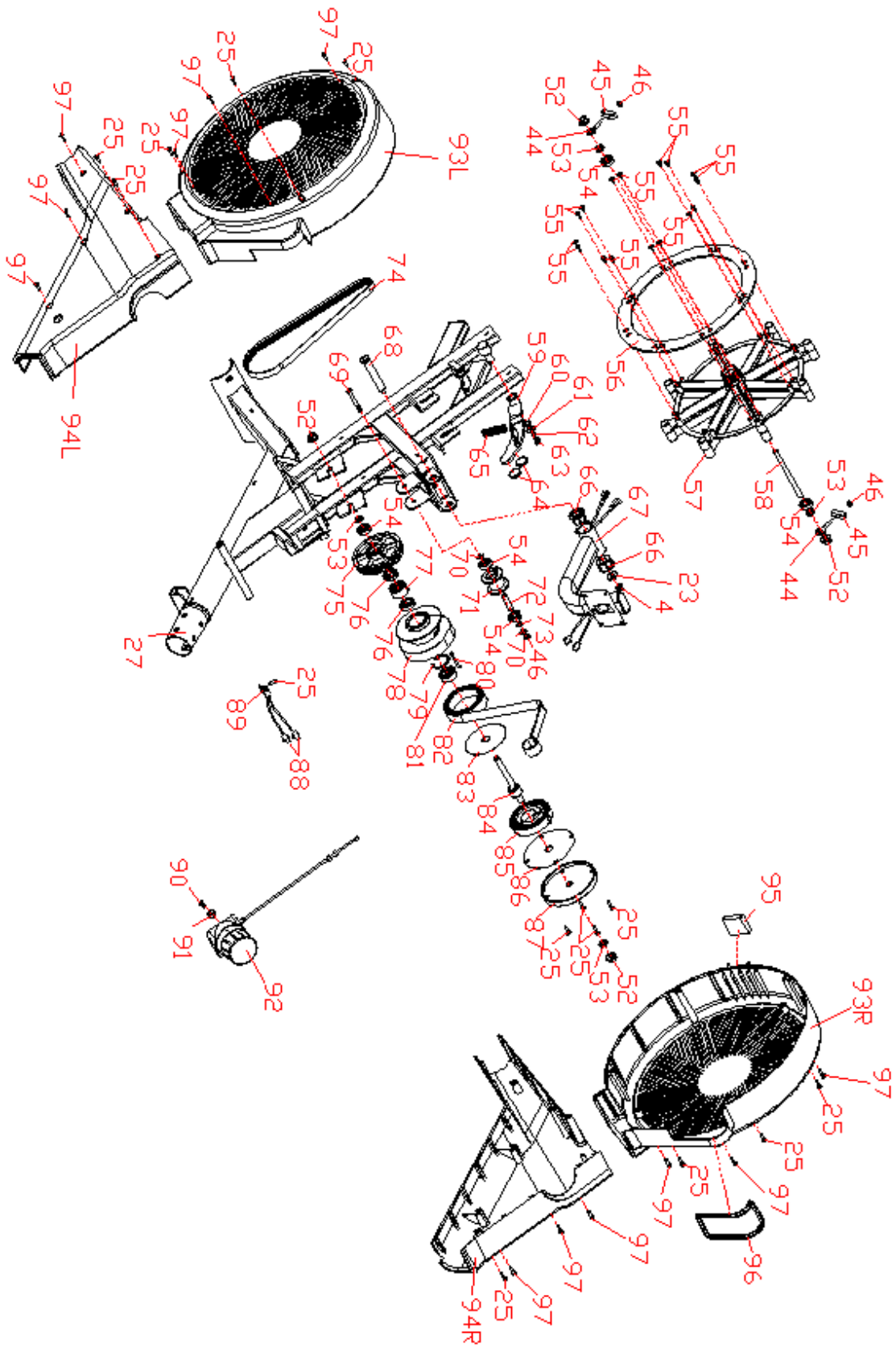
Dôležité bezpečnostné upozornenie

Ak chcete znížiť riziko vážneho poranenia, prečítajte si nasledujúce bezpečnostné pokyny pred použitím produktu. Dozviete sa dôležité informácie o bezpečnosti, správnom používaní a údržbe zariadenia. Uschovajte tento návod na používanie v prípade neskoršej opravy, údržby alebo objednania náhradných súčiastok.

1. Toto zariadenie nemôže používať osoba, ktorej telesná hmotnosť je väčšia ako **130 kg**.
2. Zariadenie je navrhnuté pre tréning dospelých osôb. Nenechávajte deti a domáce zvieratá bez dozoru v miestnosti so strojom.
3. Postavte zariadenie na nekĺzavý povrch. V prípade, že chcete chrániť Vašu podlahu, položte pod zariadenie ochrannú podložku.
4. Zabezpečte dostatočný priestor na bezpečné používanie zariadenia. V blízkosti stroja musí byť voľná plocha min. 2 m.
5. Používajte zariadenie vo vnútri a chráňte ho pred vlhkosťou a prachom. Neumiestňujte zariadenie do zastrešenej verandy a v blízkosti vody.
6. Zariadenie je navrhnuté pre domáce používanie. Trieda použitia a účinnosti HC (norma STN EN957 – 10). Pre komerčné využívanie zariadenia sa na zariadenie záruka nevzťahuje výrobca za zariadenie neručí.
7. Zariadenie nie je vhodné pre terapeutické použitie.
8. Pri zdravotných komplikáciách a obmedzeniach konzultujte Váš tréning s Vaším lekárom. Povie Vám, ktorý tréning je pre Vás vhodný.
9. Nesprávny tréning a precenenie Vašich schopností môže poškodiť Vaše zdravie.
10. Pokiaľ počas tréningu pocítite nevoľnosť, bolesť na hrudi alebo sa Vám bude zle dýchať, okamžite ukončíte tréning a vyhľadajte lekára.
11. S tréningom začnite až potom ako sa presvedčíte, že zariadenie je správne poskladané a nastavené.
12. Pri montáži zariadenia postupujte presne podľa návodu.
13. Používajte len originálne diely Diadora (pozri zoznam).
14. Pevne utiahnite všetky pohyblivé časti, aby ste zabránili ich uvoľneniu počas tréningu.
15. Nepoužívajte zariadenie na boso alebo s voľnou obuvou. Počas tréningu nenoste voľné oblečenie. Pred začatím tréningu odložte všetky šperky. Vlasy si riadne upravte, aby Vám počas cvičenia neprekážali.
16. Poškodené diely môžu ohroziť Vašu bezpečnosť a ovplyvniť životnosť zariadenia.
17. Pravidelne kontrolujte všetky matice a skrutky, či sú dotiahnuté.
18. Akákoľvek montáž/demontáž zariadenia musí byť vykonaná starostlivo.
19. Držte ruky a nohy preč od pohyblivých častí.
20. Po cvičení, prosím otočte kľuku pre napätie v smere hodinových ručičiek (+), aby ste zvýšili napätie a pedále sa ďalej neotáčali a nikoho nezranili.
21. Buďte zvlášť opatrný pri zdvíhaní alebo presúvaní zariadenia tak, aby nedošlo k zraneniu chrbta. Vždy používajte správne zdvíhacie techniky alebo v prípade potreby požiadajte o pomoc druhú osobu.
22. Hmotnosť zariadenia: 33,1 kg.
23. Celkové rozmery zariadenia (d x š x v): 211 x 50 x 87 cm.

Rozvinutá schéma





Zoznam dielov

Č.	Názov	KS	Č.	Názov	KS
1	Skrutka M8*42*15*S6	2	43	Skrutka M8*135*15*S14	3
2	Transportné koliesko	2	44	Skrutka reťaze M6*40*Φ10*2,5	4
3	Podložka D8*Φ16*15	16	45	Reťaz sedadla v tvare U	4
4	Nylonová matica M8*H7,5*S13	6	46	Nylonová matica M6*H6*S10	5
5	Koncový uzáver Φ60,5*17	4	47	Rozpera D8*Φ15*4	6
6	Predný stabilizátor	1	48	Ložisko 608Z	10
7	Matica M8	4	49	Valec Φ45*38*Φ22	4
8	Nastaviteľná nožička φ52*18	4	50	Rozpera Φ14*Φ8,3*30	2
9	Skrutka M8*73*20*H5	2	51	Valec Φ33*106*Φ22	1
10	Oblá podložka D8*Φ20*2*R30	8	52	Matica M10*1*H9,5*S15	4
11	Pružná podložka D8	12	53	Matica M10*1*H5S17	4
12	Koncová matica M8	2	54	Ložisko 6000-2RS	5
13	Skrutka M5*10	4	55	Skrutka ST4,2*13*φ7	16
14	Koncový uzáver	1	56	Hliníkový plech	4
15	Počítač	1	57	Ventilátor	1
16	Hlavný kábel	2	58	Hriadel' zotrvačníka	1
17	Držiak rukoväte	1	59	Magnetický plát	1
18	Skrutka M5*10*Φ8,5	2	60	Vlnitá podložka D12*Φ15,5*0,3	1
19	Penové držadlo	2	61	Podložka D6*Φ16*1,5	1
20	Koncový uzáver Φ32*17	2	62	Pružná podložka D6	1
21	Rukoväť	1	63	Skrutka M6*12*S10	1
22	Skrutka M8*20*S13	4	64	Magnet Φ24*5	2
23	Podložka D8*Φ20*2	5	65	Pružina Φ1,2*Φ15*48*N9	
24	Skrutka M8*20*S5*φ13	11	66	Puzdro Φ32*3,3*Φ28*16*Φ14	2
25	Skrutka ST4,2*16*Φ8	18	67	Tyč počítača	1
26 L/R	Kryt	1 pár	68	Skrutka Φ14*81,5*M8*S6	1
27	Hlavný rám	1	69	Skrutka M6*55*15*S10	1
28	Popruh pedálu	2	70	Podložka D10	2
29	Pedál	2	71	Kladka Φ45*35	1
30	Pedálový plát	1	72	Upevňovacia náprava na pás	1
31	Skrutka M4*12	4	73	Vlnitá podložka D10	1
32	Vrchná časť koľaje	2	74	Pás	1
33	Koľaj	1	75	Plát pásu	1
34	Obmedzovač	4	76	Ložisko 16003-2RS	2
35	Skrutka M6*16*φ10	4	77	Ložisko φ35*d17*16	1
36	Vrchný kryt koľaje	1	78	Koleso pásu	1
37	Spodný kryt koľaje	1	79	Podložka D35	1
38	Zadný stabilizátor	1	80	Upevňovacia náprava na pás	1
39	Skrutka M8*16*S14	4	81	Ložisko 6300-2RS	1
40	Sedadlo	1	82	Pletivový pás	1
41	Plát v tvare U	2	83	PC doska na koleso s pásom	1
42	Ľavý podporný plát sedadla	2	84	Náprava kolesa pásu	1

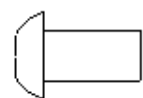
Č.	Názov	KS	Č.	Názov	KS
85	Stočená pružina	1	93 L/R	Predný kryt	1pár
86	Vonkajšia PC doska	1	94 L/R	Zadný kryt	1pár
87	Vonkajší kryt kolesa pásu	1	95	Oporná doska krytu	1
88	Senzor	2	96	Gumený krúžok	1
89	Držiak senzoru	1	97	Skrutka ST4,2*16*φ8	12
90	Skrutka M5*20	1	A	Kľúč S5	1
91	Podložka D5*Φ16*1,5	1	B	Kľúč S13-14-15	1
92	Skrutka odporu	1			



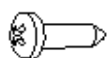
————— D8*Φ16*1,5 (3) 4KS



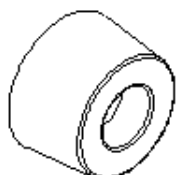
————— D8 (11) 4KS



————— M8*20*S5 (24) 4KS



————— ST4,2*16*Φ8 (25) 4KS



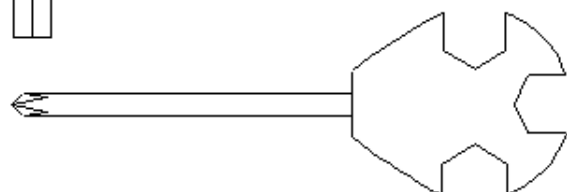
————— Φ27*Φ23*16*Φ6 (34) 2KS



————— M6*16*Φ10 (35) 2KS



————— S5 (A) 1KS

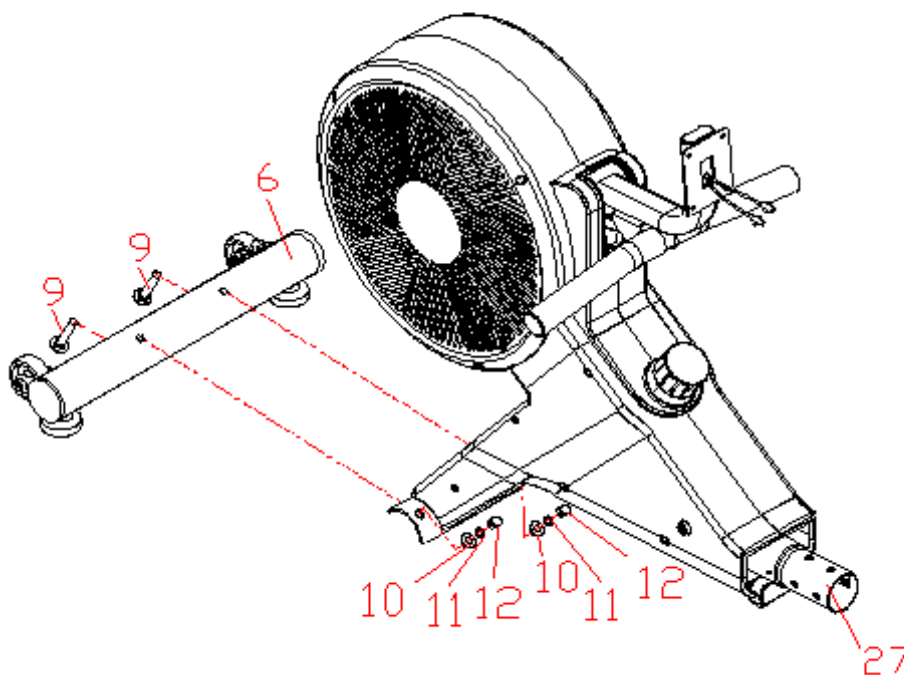
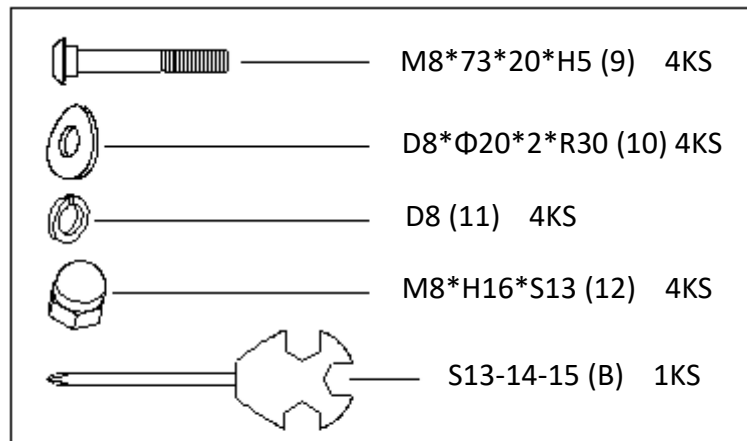


————— S13-14-15 (B) 1KS

Montážny návod

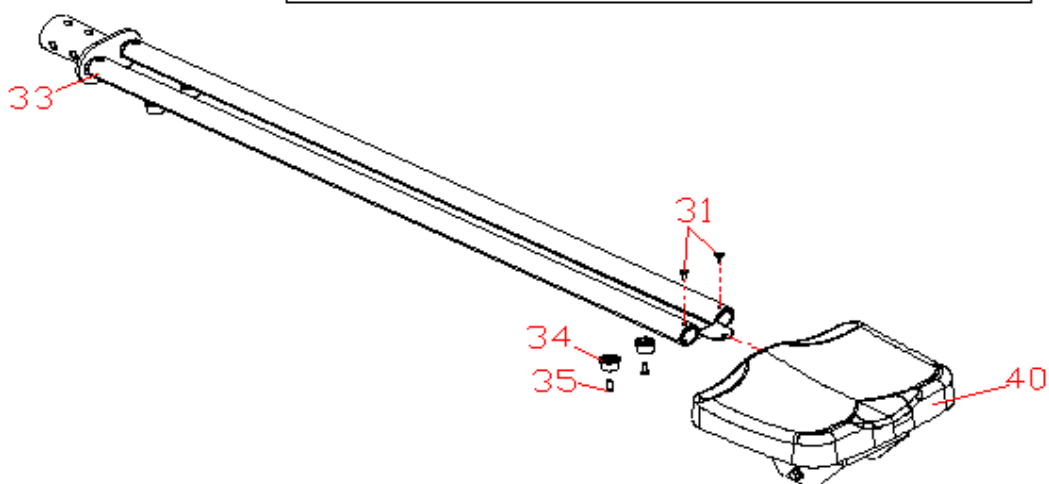
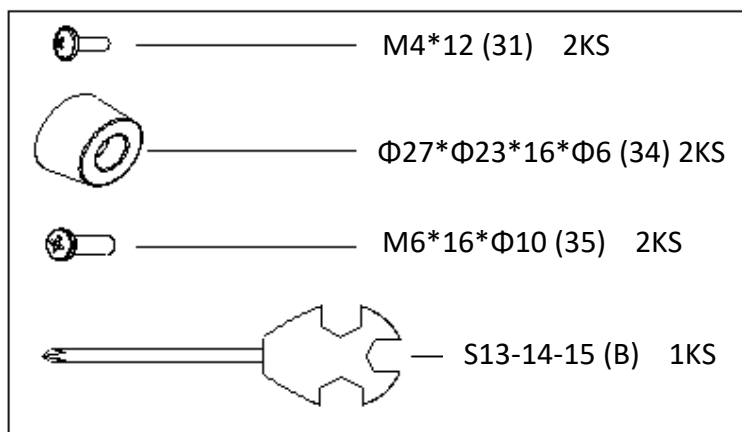
Krok 1

Z predného stabilizátora (6) vyťahnite skrutky (9), oblú podložky (10), pružné podložky (11) a koncové matice (12) pomocou kľúča (B). Potom pripevnite predný stabilizátor (6) k hlavnému rámu (27) pomocou skrutiek (9), oblých podložiek (10), pružných podložiek (11) a koncových matic (12) a pomocou kľúča (B).



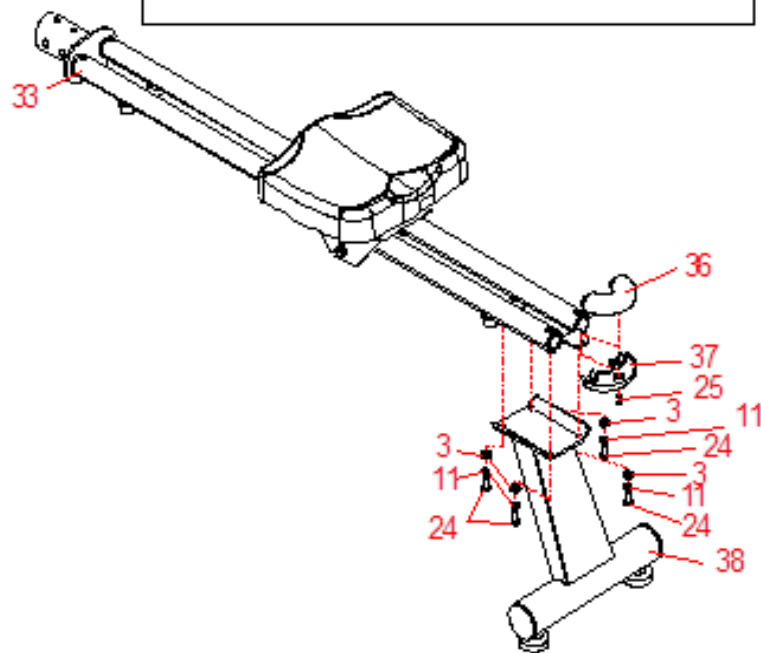
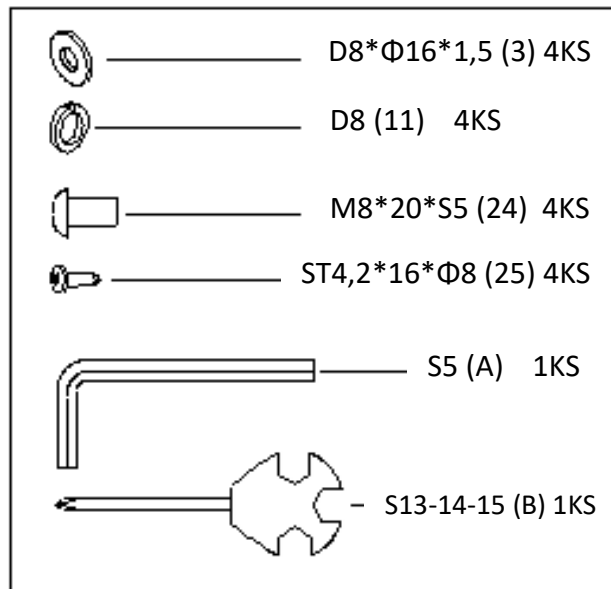
Krok 2

Z koľaje (33) vytiahnite skrutky (31) pomocou kľúča (B). Na koľaj (33) nasuňte sedadlo (40).
Vrchnú časť koľaje (32) zaistite na koľaji (33) pomocou skrutky (31) a kľúča (B).
Obmedzovač (34) zaistite na koľaji (33) pomocou skrutiek (35) a kľúča (B).



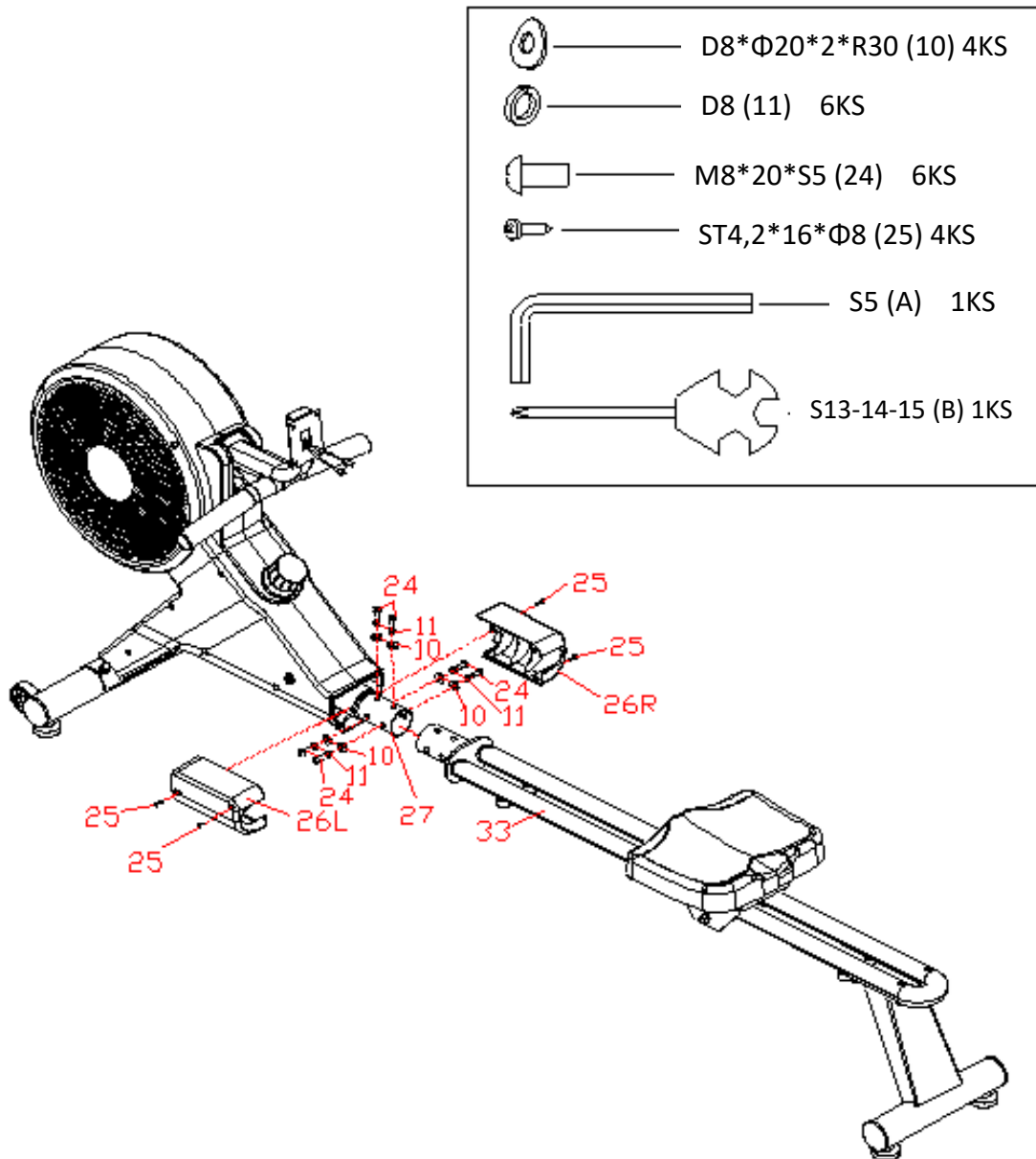
Krok 3

Na koľaji (33) zaistíte vrchný a spodný kryt koľaje (36 a 37) pomocou skrutiek (25) a kľúča (B). Zadný stabilizátor (38) zaistíte naspodku koľaje (33) pomocou podložiek (3), pružných podložiek (11), skrutiek (24) a kľúča (A).



Krok 4

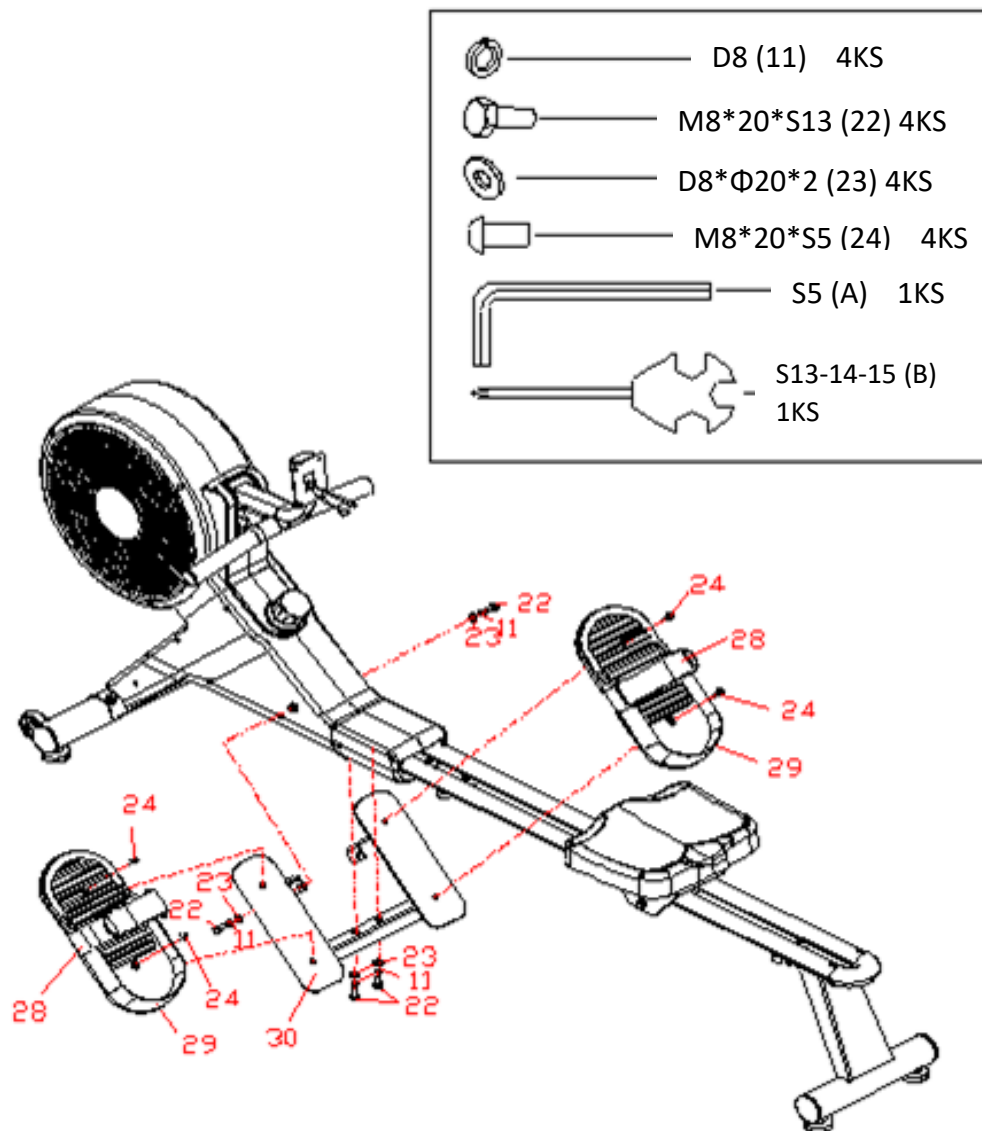
Z hlavného rámu (27) vyberte oblé podložky (10), pružné podložky (11) a skrutky (24) pomocou kľúča (A). Koľaj (33) pripevnite k hlavnému rámu (27) a zaistite ju pomocou oblých podložiek (10), pružných podložiek (11), skrutiek (24) a kľúča (A). Na hlavný rám pripevnite kryt (26 L/R) pomocou skrutiek (25) a kľúča (B).



Krok 5

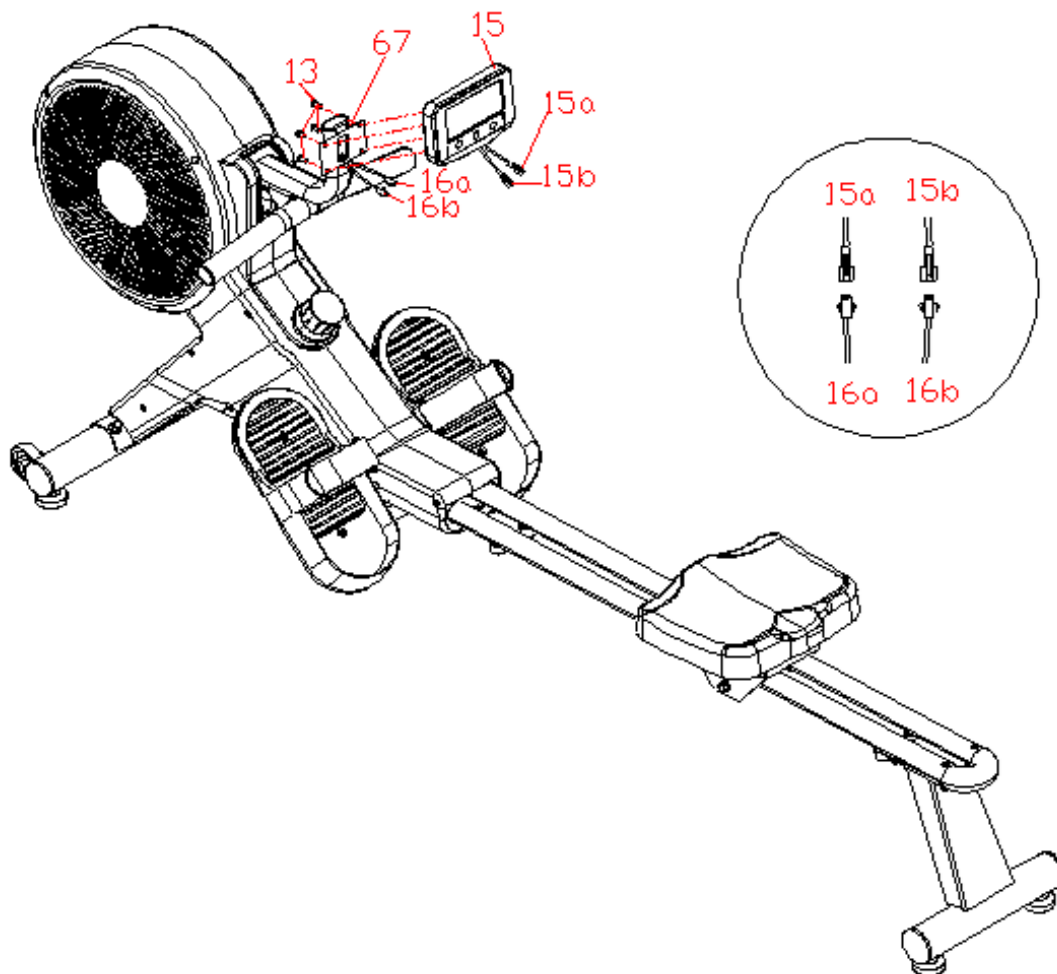
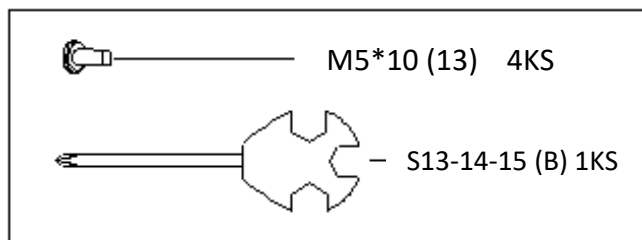
Z hlavného rámu (27) vytiahnite pružné podložky (11), skrutky (22) a podložky (23) pomocou kľúča (B). Na hlavný rám (27) pripevnite pedálový plát (30) pomocou pružných podložiek (11), skrutiek (22), podložiek (23) a kľúča (B). Na pedálové pláty (30) pripevnite pedále (29) pomocou skrutiek (24) a kľúča (A).

Pozor: Popruh pedálu (29) by mal byť vložený do dlhej drážky, ktorá je naspodku pedálu (29). Pedál (29) nesmie tlačiť na popruh (28). Popruh (29) musí byť voľne potiahnuteľný hore aj dole.



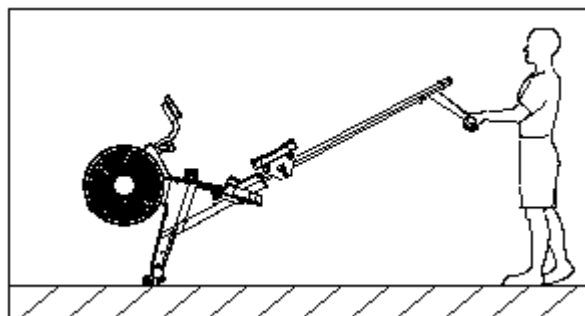
Krok 6

Z tyče počítača (67) vytiahnite hlavné káble (16a/b) a pripojte ich ku káblom počítača (15a/b) a potom ich znova vložte do tyče počítača (67). Počítač (15) pripevnite k tyči počítača (67) pomocou skrutiek (13) a kľúča (B).



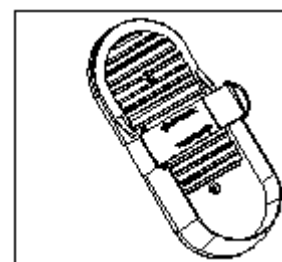
Presun stroja

Aby ste presunuli stroj, zdvihnite zadný stabilizátor (38) tak, aby sa transportné kolieska na prednom stabilizátore (6) dotýkali zeme. S kolieskami na zemi môžete presunúť stroj na požadované miesto.



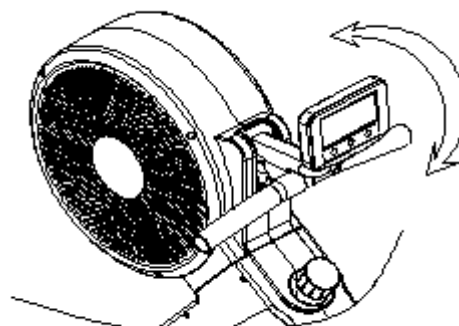
Nastavenie pedálov

Popruhy pedálov sú nastaviteľné, môžete ich prispôbiť veľkosti užívateľových nôh.



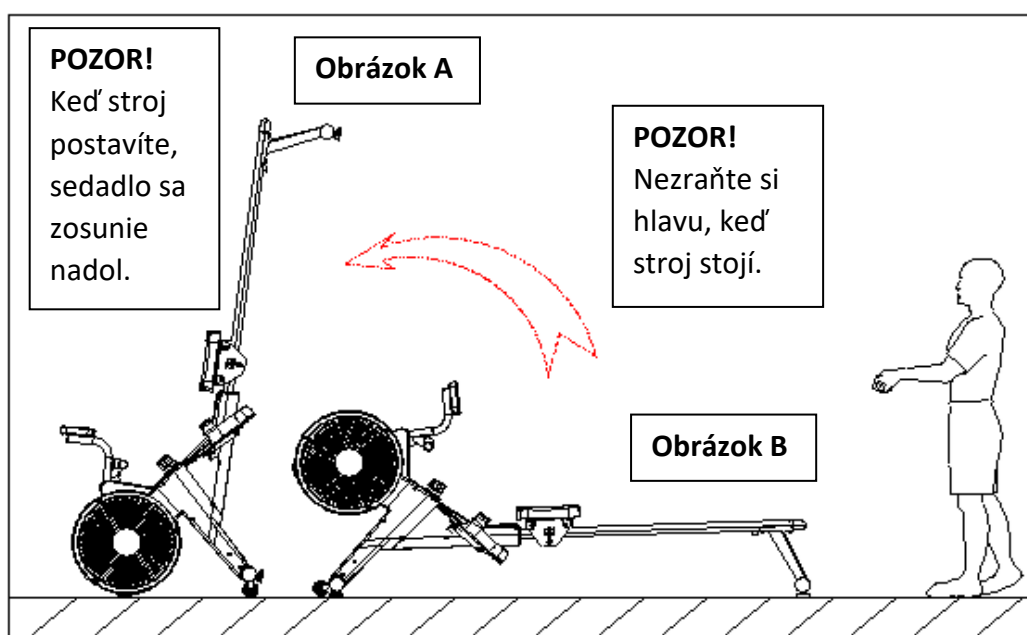
Nastavenie sklonu počítača

Uhol sklonu tyče počítača môžete nastaviť, aby ste čo najlepšie videli na LCD displej počítača.

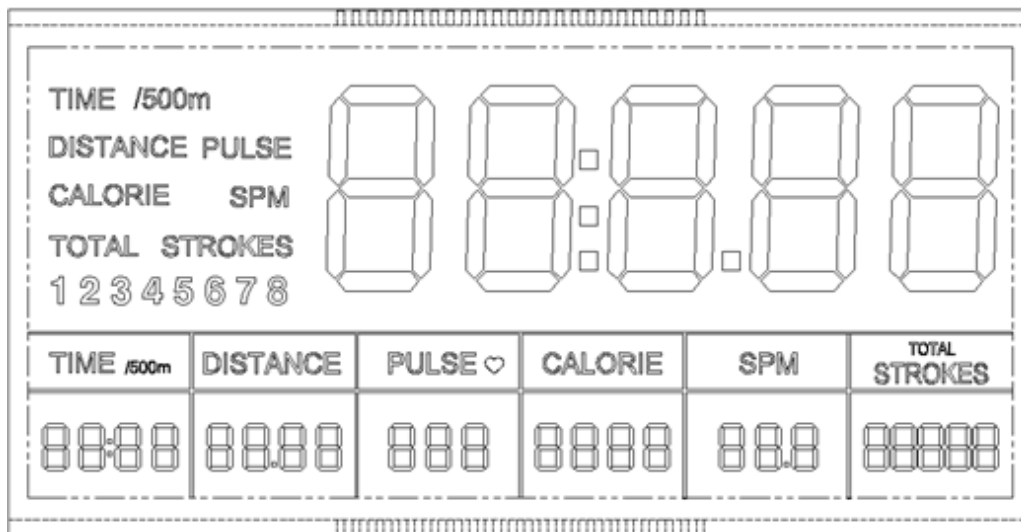


Skladovanie

Keď stroj nepoužívate, môžete ho postaviť, aby ste ušetrili miesto.



Pokyny k monitoru YK-R1901



1. V hlavnej časti displeja pri stave pohybu:
 - a. Skenovací režim: Zobrazuje zmenu na základe uvedených údajov každých 6 sekúnd: TIME (čas) -> TIME/500m (čas / 500 m) -> DISTANCE (vzdialenosť) -> PULSE (tep) -> CALORIE (kalórie) -> SPM (počet ťahov za minútu) -> STROKES (počet ťahov) -> TOTAL STROKES (celkový počet ťahov)
 - b. Stláčaním tlačidla MODE si môžete vybrať zobrazovaný údaj.
2. TIME (TIME/500m), DISTANCE, PULSE, CALORIE, SPM, STROKES (TOTAL STROKES), oblasť displeja

Popis funkcií

TIME	Čas tréningu od jeho začiatku.
TIME/500m	Priemerný čas za 500 m.
DISTANCE	Vzdialenosť v tréningu od jeho začiatku.
PULSE	Srdcová frekvencia.
CALORIE	Spálené kalórie od začiatku tréningu.
SPM	Počet ťahov za minútu.
STROKES	Počet ťahov od začiatku tréningu.
TOTAL STROKES	Celkový počet ťahov za všetky tréningy.

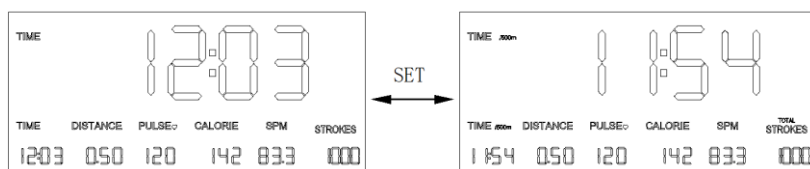
Funkcie tlačidiel

MODE	Pri pohybe: vyberá zobrazovanú funkciu
	Pri zastavení: vyberá nastavovanú funkciu
SET	Pri pohybe: displej mení TIME (čas) alebo TIME/500m (čas / 500 m), STROKES (počet ťahov) alebo TOTAL STROKES (celkový počet ťahov)
	Pri zastavení: vojde do nastavovacieho režimu a upravuje hodnotu zvoleného údaju
RESET	V nastavovacom režime: vynuluje hodnotu
	Pri zastavení: vynuluje všetky hodnoty okrem TOTAL STROKES (celkový počet ťahov)

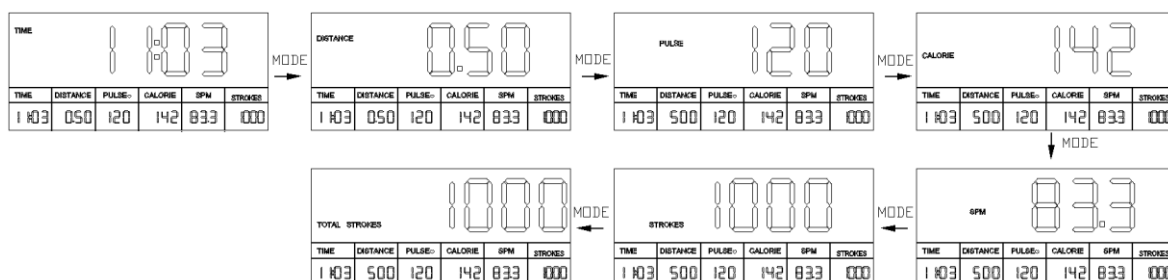
Pokyny

1. Stav pohybu:

- Režim skenovania: na displeji bliká ikona.
- Stlačením tlačidla SET zmeníte TIME na TIME/500m alebo STROKES na TOTAL STROKES.



- Stlačením tlačidla MODE si vyberáte požadovaný údaj.



- Ak si chcete odmerať tep, oblečte si bezdrôtový hrudný pás.

2. Stav zastavenia:

- Tlačidlo SET: vstúpite do nastavovacieho režimu a môžete upravovať hodnoty údajov.
- Tlačidlo MODE: vyberiete nastavovaný údaj, ktorý bude blikáť (TIME ->DISTANCE->PULSE->CALORIE->STROKES)
- Ak je nastavený limit tepu a Váš tep ho prekročí, ozve sa neprerušené pípanie.
- Ak nastavíte TIME (čas), DISTANCE (vzdialenosť), CALORIE (kalórie) alebo STROKE (počet ťahov), tak v stave pohybu sa bude hodnota odpočítavať. Keď údaj dosiahne hodnotu 0, ozve sa „DI DI“ zvuk.

Špecifikácie

TIME (čas)	0M:00S ~ 99M:59S	STROKES (počet ťahov)	0 ~ 9999
TIME/500m (čas/500m)	0M:00S ~ 99M:59S	TOTAL STROKES (celkový počet ťahov)	0 ~ 99999
DISTANCE (vzdialenosť)	0.0 ~ 9999 KM	Typ batérie	AAA *2
PULSE (tep)	40-240 BPM	Prevádzková teplota	0°C ~ +40°C
CALORIES (kalórie)	0.0~ 9999 KCAL	Skladovacia teplota	-10°C ~ +60°C
SPM (počet ťahov za minútu)	0.0 ~ 999 RPM		