



Návod na použitie: Stojan pod činkový set Bowflex SelectTech 2080 **kód:** NAU-100876 **SK**

Vážené zákazníčky, vážení zákazníci

Teší nás, že ste sa rozhodli pre zariadenie **Bowflex**. Tento kvalitný produkt je navrhnutý pre domáce používanie. Pred poskladaním zariadenia si pozorne prečítajte návod na použitie. Používajte zariadenie iba tak ako je to popísané v tomto návode na použitie. Tento návod uschovajte pre prípadné otázky v budúcnosti ohľadne prevádzky Vášho zariadenia.

Prajeme Vám veľa zábavy a úspechov pri Vašom tréningu.

Váš **Bowflex** tím

Záruka

Kvalitné výrobky **Bowflex** sú konštruované a testované pre fitness tréningy v domácom prostredí.

Predávajúci poskytuje na tento výrobok 2-ročnú záruku.

Záruka sa nevzťahuje na škody spôsobené nesprávnou montážou, nesprávnou údržbou, mechanickým poškodením, opotrebením dielov pri bežnom používaní, neodvratnou udalosťou, neodbornými zásahmi, nesprávnym zaobchádzaním, či nevhodným umiestnením.

V prípade reklamácie nás kontaktujte.

Záručná doba začína plynúť dátumom predaja (uschovajte preto doklad o kúpe).

Zákaznícky servis

Aby sme Vám mohli čo najlepšie pomôcť s prípadnými problémami na Vašom zariadení, poznačte si presný názov výrobku a sériové číslo. Tieto údaje nájdete na faktúre.

Pokyny pre zaobchádzanie so zariadením po vyradení z prevádzky

Zariadenie **Bowflex** je recyklovateľné. Prosíme Vás, aby ste Vaše zariadenie po skončení životnosti odovzdali do zberní odpadu (alebo miesta na to určeného).

Kontakt

Duvlan s.r.o.

K Zornici 1990/23

957 01 Bánovce nad Bebravou

e-mail: servis@duvlan.com

web: www.duvlan.com

Pokyny

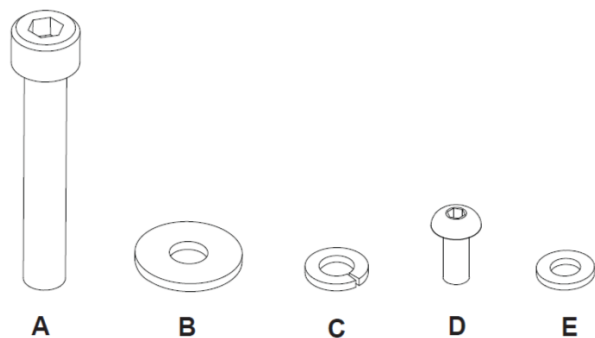
Tento návod na použitie je len referencia pre zákazníkov. **DUVLAN** nepreberá ručenie za chyby vzniknuté prekladom alebo technickou zmenou produktu.

Dôležité bezpečnostné upozornenie

Ak chcete znížiť riziko vážneho poranenia, prečítajte si nasledujúce bezpečnostné pokyny pred použitím produktu. Dozviete sa dôležité informácie o bezpečnosti, správnom používaní a údržbe zariadenia. Uschovajte tento návod na používanie v prípade neskoršej opravy, údržby alebo objednania náhradných súčiastok.

1. Zariadenie je navrhnuté pre tréning dospelých osôb. Nenechávajte deti a domáce zvieratá bez dozoru v miestnosti so strojom.
2. Postavte zariadenie na nekĺzavý povrch. V prípade, že chcete chrániť Vašu podlahu, položte pod zariadenie ochrannú podložku.
3. Zabezpečte dostatočný priestor na bezpečné používanie zariadenia. V blízkosti stroja musí byť voľná plocha min. 0,6 m.
4. Používajte zariadenie vo vnútri a chráňte ho pred vlhkosťou a prachom. Neumiestňujte zariadenie do zastrešenej verandy a v blízkosti vody.
5. Zariadenie je navrhnuté pre domáce používanie. Trieda použitia a účinnosti HC (norma STN EN957 – 10). Pre komerčné využívanie zariadenia sa na zariadenie záruka nevzťahuje výrobca za zariadenie neručí.
6. Zariadenie nie je vhodné pre terapeutické použitie.
7. Pri zdravotných komplikáciách a obmedzeniach konzultujte Váš tréning s Vaším lekárom. Povie Vám, ktorý tréning je pre Vás vhodný.
8. Nesprávny tréning a precenenie Vašich schopností môže poškodiť Vaše zdravie.
9. Pokiaľ počas tréningu pocítite nevoľnosť, bolesť na hrudi alebo sa Vám bude zle dýchať, okamžite ukončíte tréning a vyhľadajte lekára.
10. S tréningom začnite až potom ako sa presvedčíte, že zariadenie je správne poskladané a nastavené.
11. Pri montáži zariadenia postupujte presne podľa návodu.
12. Používajte len originálne diely Bowflex (pozri zoznam).
13. Pevne utiahnite všetky pohyblivé časti, aby ste zabránili ich uvoľneniu počas tréningu.
14. Nepoužívajte zariadenie na boso alebo s voľnou obuvou. Počas tréningu nenoste voľné oblečenie. Pred začatím tréningu odložte všetky šperky. Vlasy si riadne upravte, aby Vám počas cvičenia neprekážali.
15. Poškodené diely môžu ohroziť Vašu bezpečnosť a ovplyvniť životnosť zariadenia.
16. Pravidelne kontrolujte všetky matice a skrutky, či sú dotiahnuté.
17. Akákoľvek montáž/demontáž zariadenia musí byť vykonaná starostlivo.
18. Držte ruky a nohy preč od pohyblivých častí.
19. Buďte zvlášť opatrný pri zdvíhaní alebo presúvaní zariadenia tak, aby nedošlo k zraneniu chrbta. Vždy používajte správne zdvíhacie techniky alebo v prípade potreby požiadajte o pomoc druhú osobu.
20. Hmotnosť zariadenia: 11,7 kg.
21. Celkové rozmery zariadenia (d x š x v): 150,5 x 60,5 x 81,5 cm.

Zoznam súčiastok



Označenie	Názov	KS
A	Skrutka M8x50	4
B	Plochá podložka M8	4
C	Pružná uzamykacie podložka M8	4
D	Skrutka M5x12	6
E	Plochá podložka úzka M5	6

Súčasťou balenia



3mm

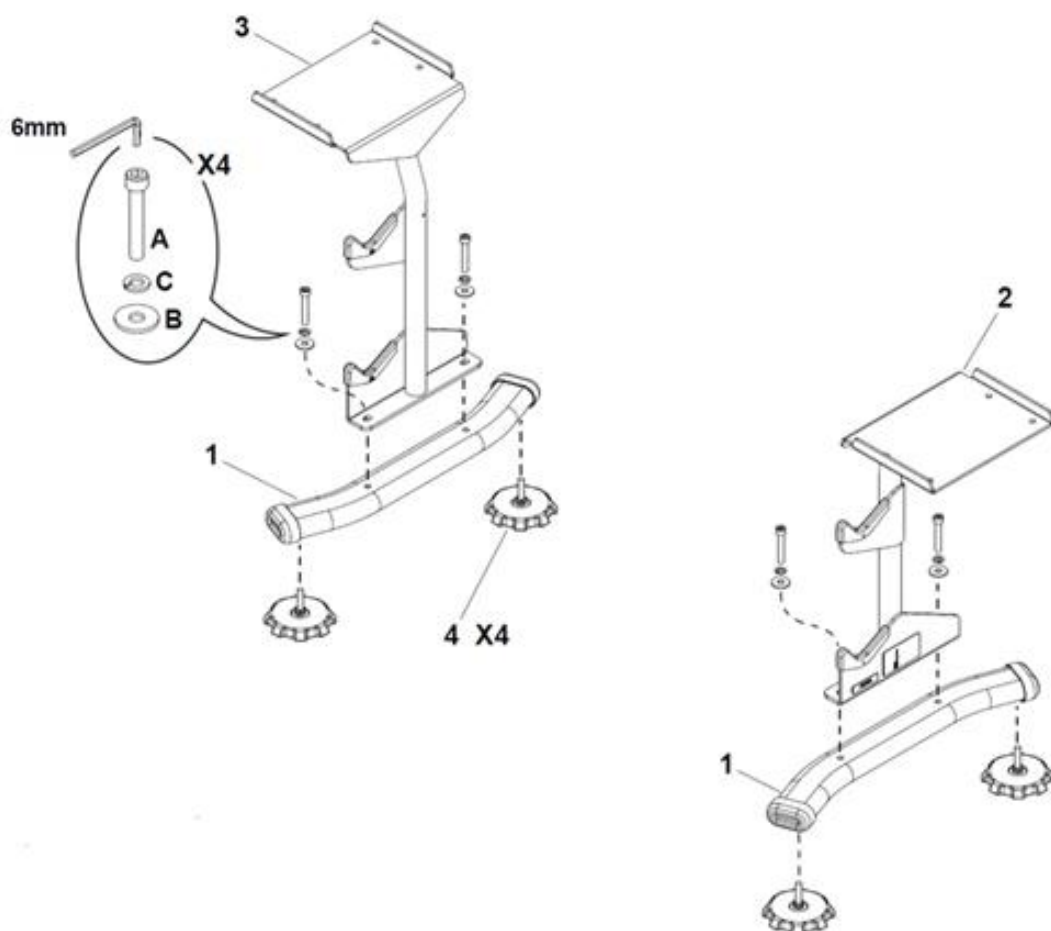
6mm

Montážny návod

Poznámka: Tento postup obsahuje pokyny na montáž a inštaláciu stojanu pod činkový set Bowflex SelectTech 2080, ktorý je už zmontovaný. Pokyny na zostavenie stojana spolu s činkovým setom s ohýbanou tyčou sú uvedené v tomto návode samostatne.

! Niektoré súčasti stroja môžu byť ťažké alebo nepohodlné. Pri montáži týchto dielov použite pomoc druhej osoby. Nerobte sami kroky, ktoré zahŕňajú ťažké zdvíhanie alebo nemotorné pohyby.

Krok 1

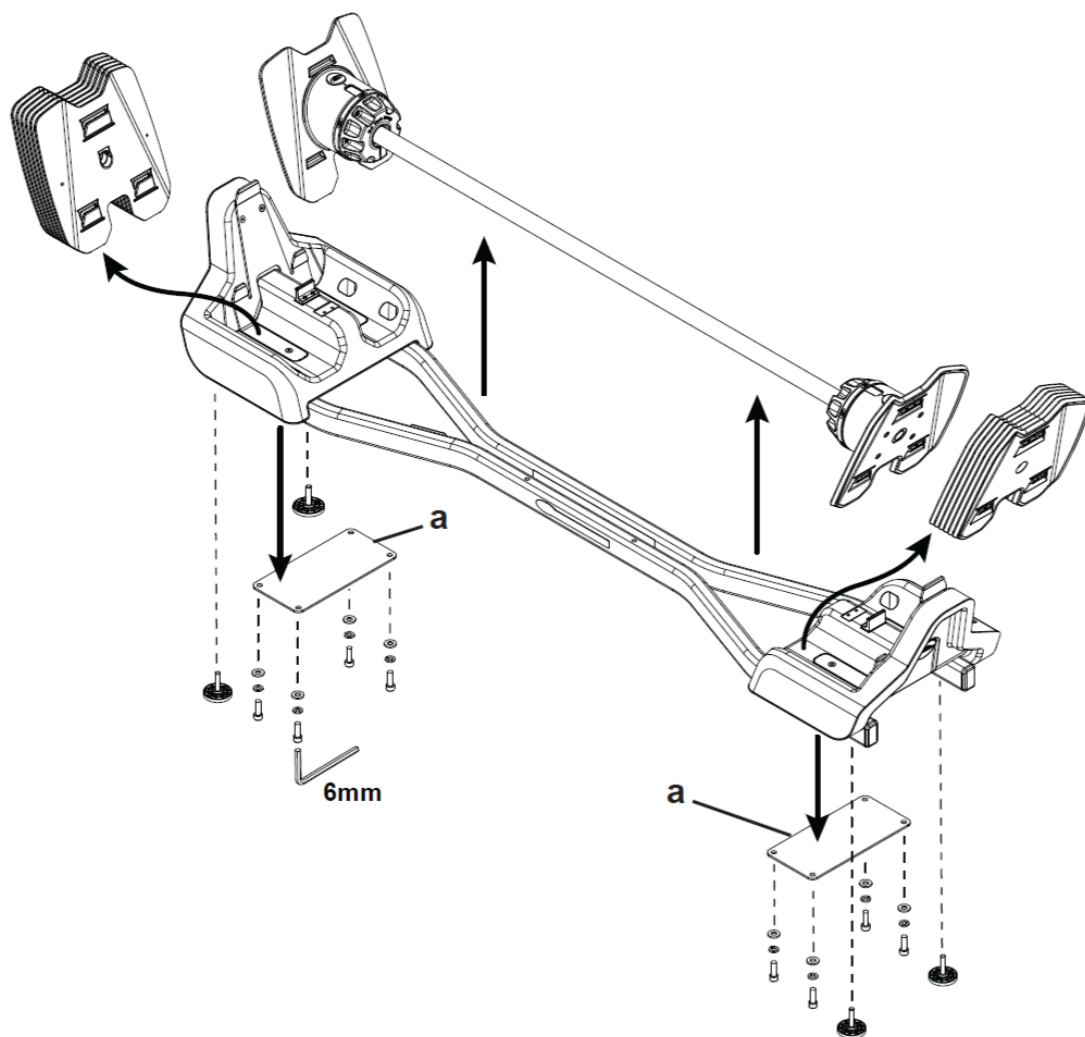


P.Č.	Názov	KS
1	Stabilizátor	2
2	Pravá zostava tyče	1
3	Ľavá zostava tyče	1
4	Vyrovnávač	4

Krok 2

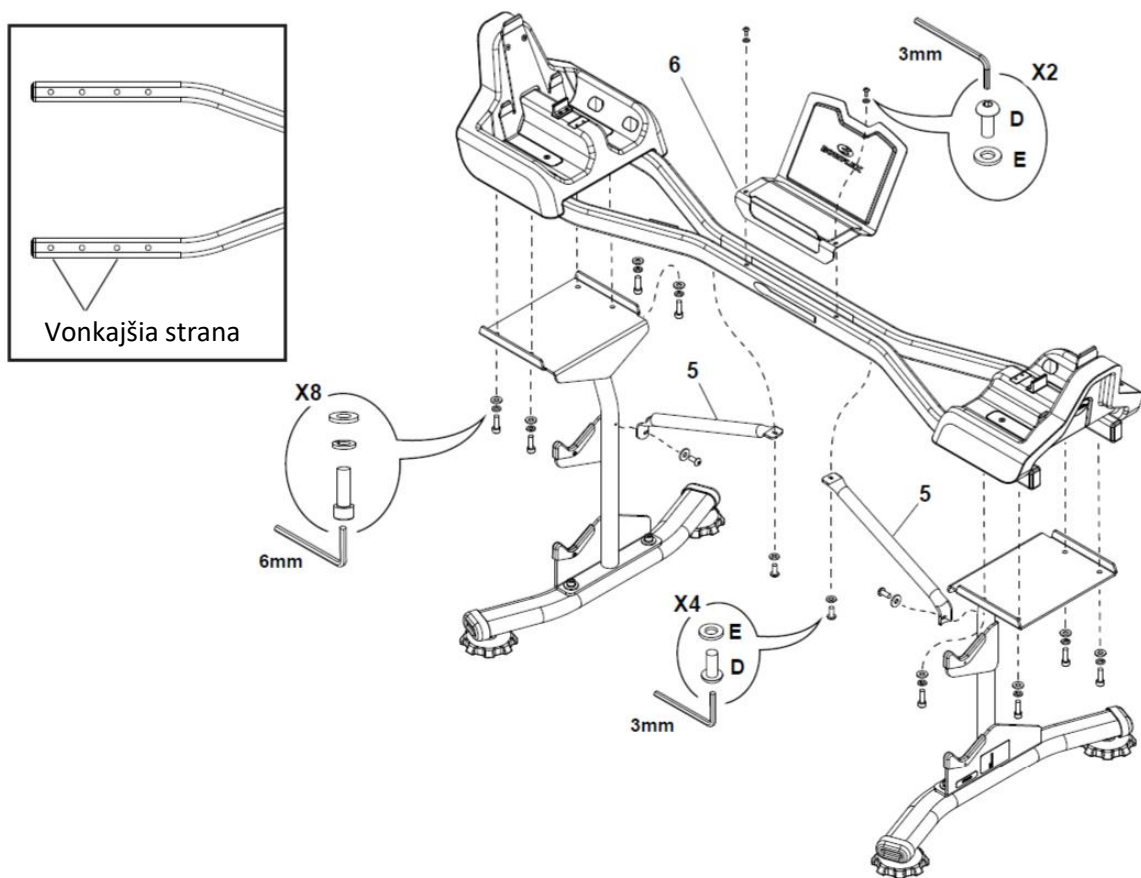
Poznámka: Súčiastky bezpečne odložte bokom na opätovnú montáž. Zlikvidujte základné dosky (a).

! Používajte správne bezpečnostné opatrenia a zdvíhacie techniky. Pokrčte kolená a lakte, držte chrbát rovno a ťahajte oboma ruky rovnako. Pri zdvihnutí narovnajzte nohy.



Krok 3

Poznámka: Pripevnite tyče k základni pomocou súčiastok, ktorý ste odstránili v kroku 2.



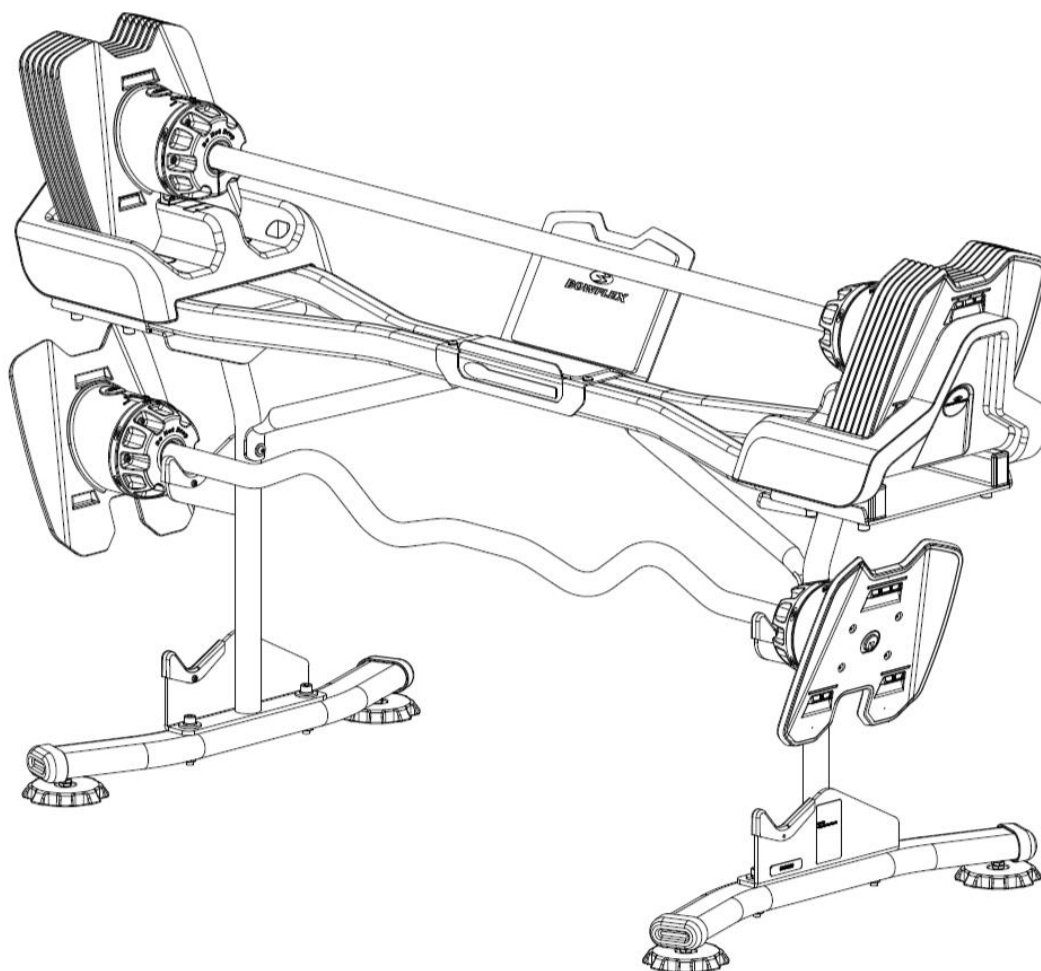
P.Č.	Názov	KS
5	Klin	2
6	Držiak na médiá	1

Krok 4

Skontrolujte svoje zariadenie, aby ste sa uistili, že sú všetky upevňovacie prvky utiahnuté a diely správne zmontované.

Umiestnite závažia na základňu. Umiestnite činku a ohýbanú tyč na základňu a držiak tyče na stojane.

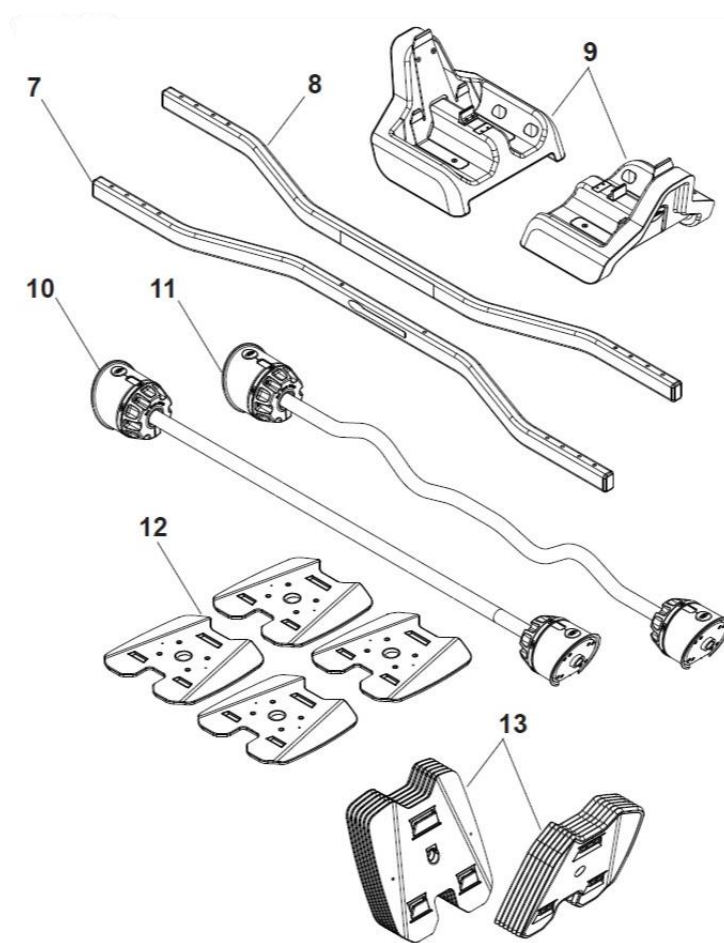
! Zariadenie nepoužívajte, kým nebude úplne zostavené a skontrolované, či funguje správne v súlade s návodom na použitie. Predtým, než vložíte činku/ohýbanú tyč do nainštalovanej základne činky na stojane, pevne utiahnite príslušenstvo.



Montážny návod stojana a činkového setu s ohýbanou tyčou

Zoznam dielov činkového setu s ohýbanou tyčou (samostatné balenie)

P.Č.	Názov	KS
7	Predná tyč základne	1
8	Zadná tyč základne	1
9	Koncové kryty základne	2
10	Zostava rukoväte činky	1
11	Zostava rukoväte ohýbanej tyče	1
12	Adaptačné pláty	4
13	Pláty závaží 2,27kg (5lb)	12



Nástroje

Súčasťou balenia

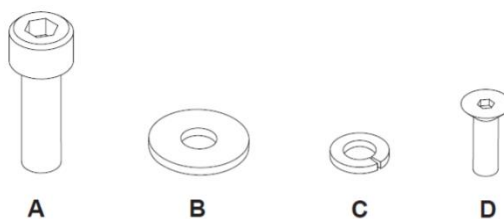


3 mm

6 mm

Zoznam súčiastok činkového setu s ohýbanou tyčou

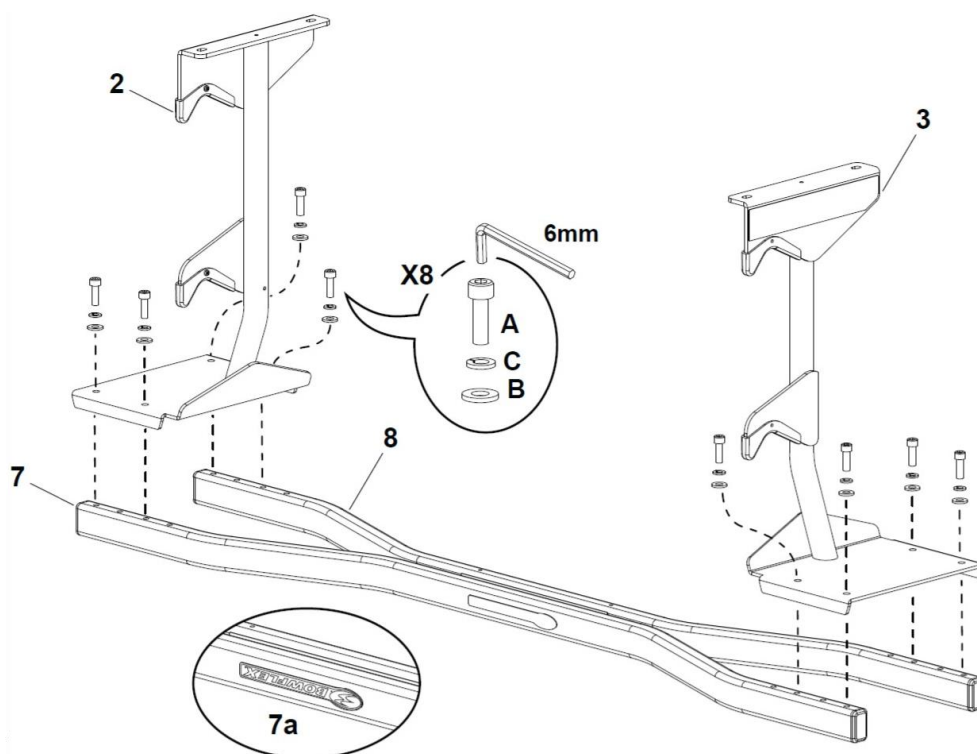
P.Č.	Názov	KS
A	Skrutka M8x25	16
B	Plochá podložka M8	8
C	Pružná uzamykacia podložka M8	8
D	Skrutka M5x16	16



Poznámka: Nasledujúce kroky poskytujú inštrukcie k zostaveniu stojana spolu s činkovým setom.

Krok 1

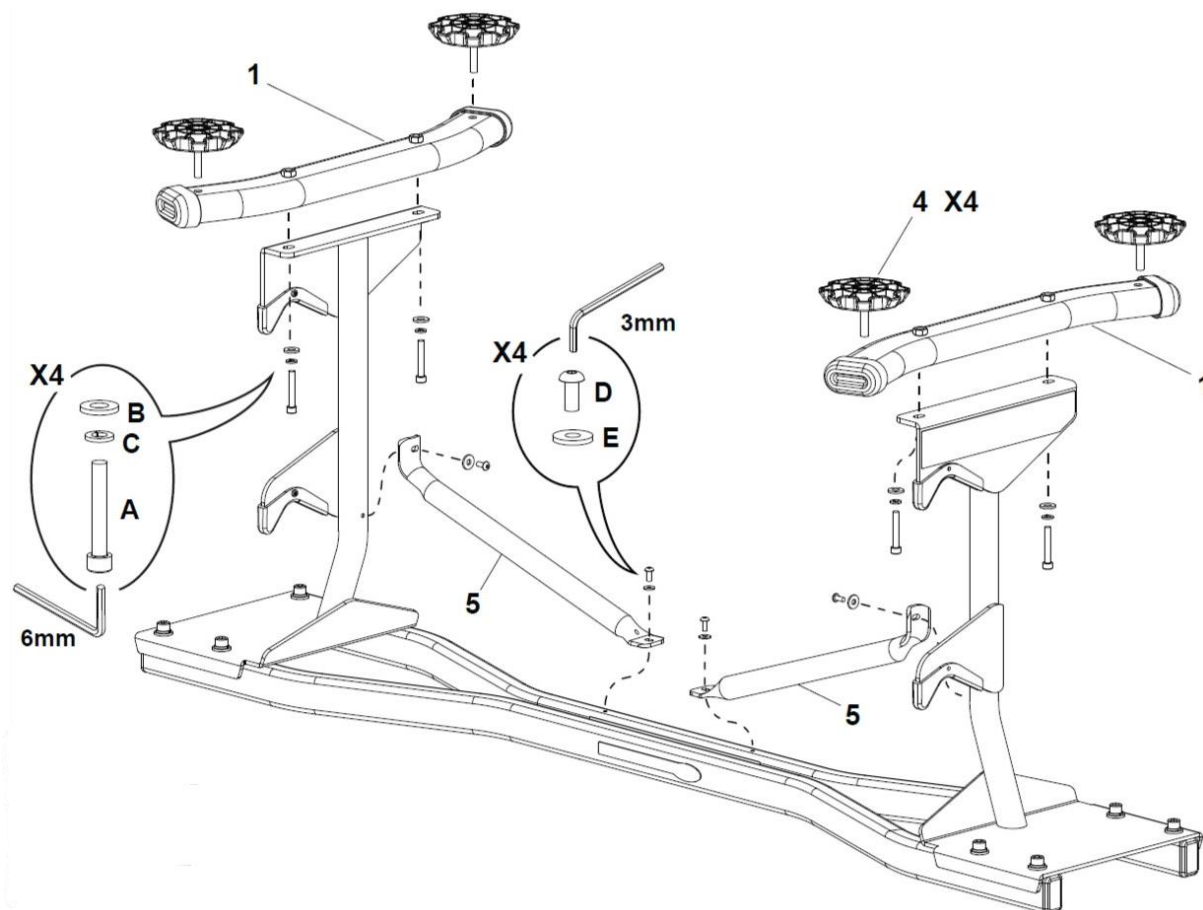
Poznámka: Súčiastky pre tento krok sú na zozname súčiastok činkového setu s ohýbanou tyčou, nie na zozname súčiastok stojana. Uistite sa, že zostavy tyčí pripevníte k spodnej časti tyčí tak, aby bol štítok Bowflex™ (7a) po zložení pravou stranou nahor. Rukou utiahnite všetky skrutky a potom ich úplne dotiahnite.



P.Č.	Názov	KS
2	Pravá zostava tyče	1
3	Ľavá zostava tyče	1
7	Predná tyč základne	1
8	Zadná tyč základne	1

Krok 2

Poznámka: Súčiastky pre tento krok sú na zozname súčiastok stojana. Úplne utiahnite súčiastky. Otočte zostavu základne pravou stranou nahor a nastavte vyrovnávače tak, aby bola zostava rovná a stabilná.

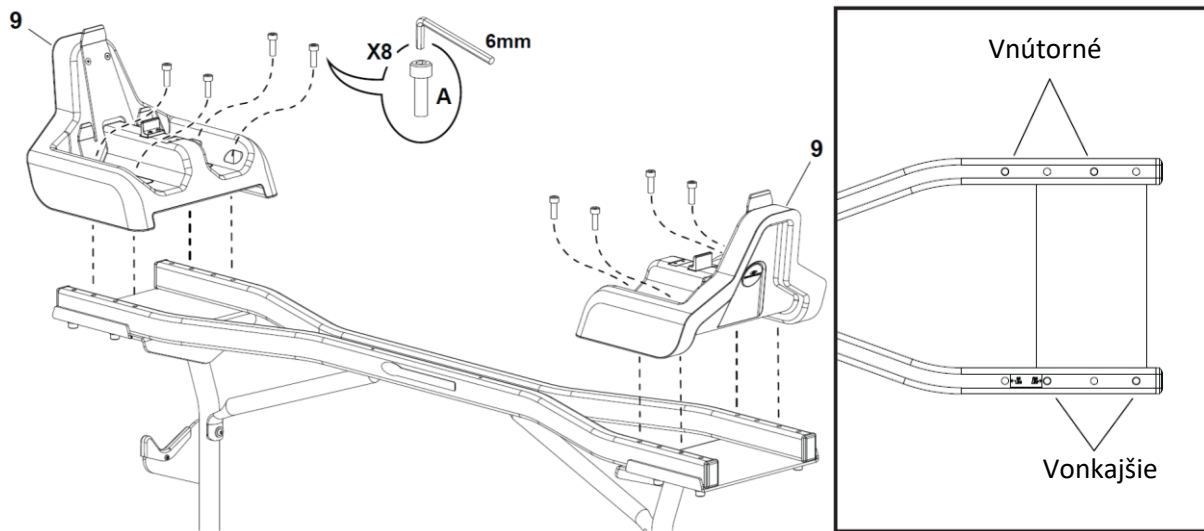


P.Č.	Názov	KS
1	Stabilizátor	2
4	Vyrovnávač	4
5	Klin	2

Krok 3

Poznámka: Súčiastky pre tento krok sú na zozname súčiastok činkového setu s ohýbanou tyčou, nie na zozname súčiastok stojana. Skrutky neuťahujte úplne. Kryty by sa mali stále posúvať.

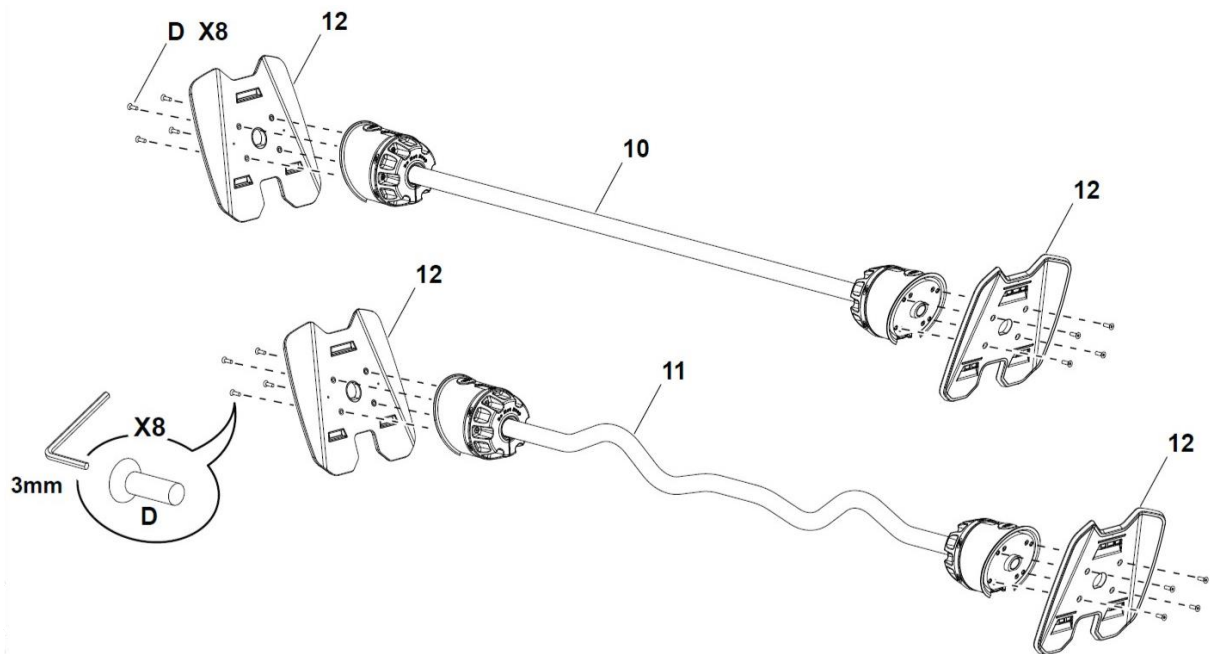
POZOR: Použite vnútornú sadu otvorov na skrutky v tyčiach základne na prispôbenie konfigurácie činky 80 lb. Ak bude mať činka navyše 40-lb upgrade (120-lb konfigurácia), použite vonkajšiu sadu otvorov na skrutky v tyčiach základne.



P.Č.	Názov	KS
9	Koncové kryty základne	2

Krok 4

Poznámka: Súčiastky pre tento krok sú na zozname súčiastok činkového setu s ohýbanou tyčou, nie na zozname súčiastok stojana. Uistite sa, že sú adaptačné pláty správne otočené. Skrutky musia vstúpiť do otvorov na zadnej strane plátov.



P.Č.	Názov	KS
10	Zostava rukoväte činky	1
11	Zostava rukoväte ohýbanej tyče	1
12	Adaptačné pláty	4

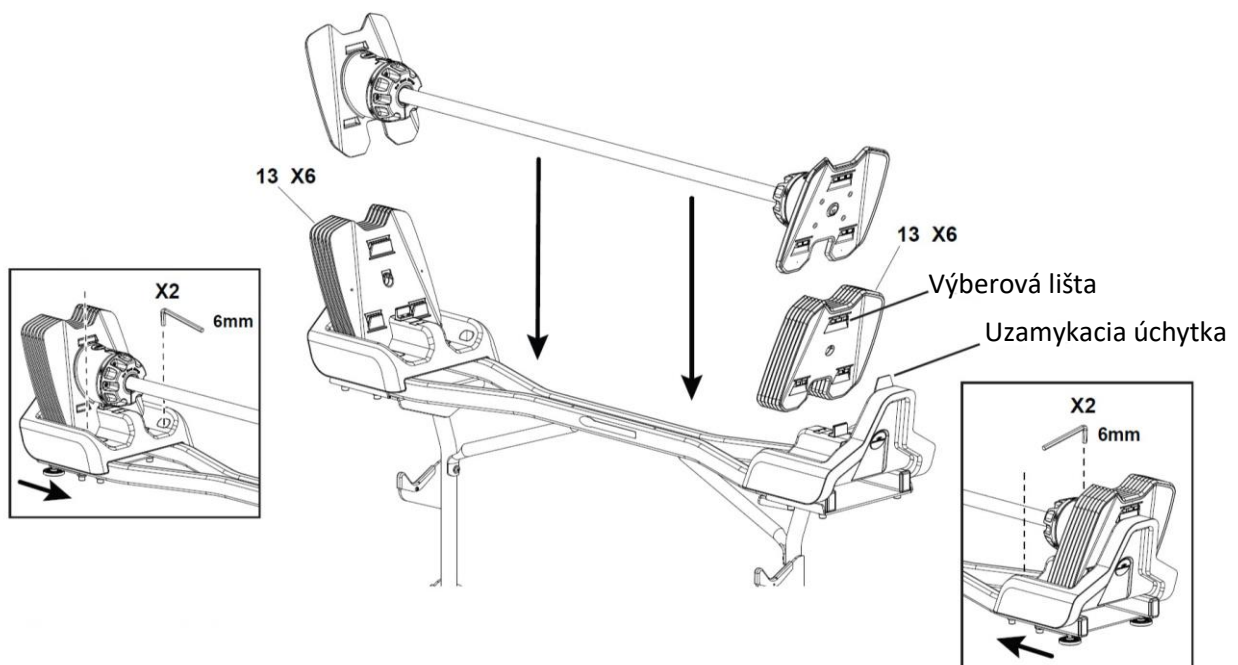
Krok 5

Vložte závažia a zostavu činky do základne a nastavte koncové kryty základne.

! Aby ste predišli možnému vážnemu zraneniu, pri umiestňovaní závažia do zostavy podstavca dávajte pozor, aby ste si nezachytili alebo neprivreli prsty alebo dlane.

POZOR: Uistite sa, že sú závažia úplne zasunuté v základni. Uistite sa, že medzi závažiami nie sú žiadne veľké medzery a že všetky úchytky závaží sú zarovnané a zaistené dohromady. Uistite sa, že uzamykacia úchytka v hornej časti každého krytu základne sedí vo výberovej lište v hornej časti zadnej strany závažia.

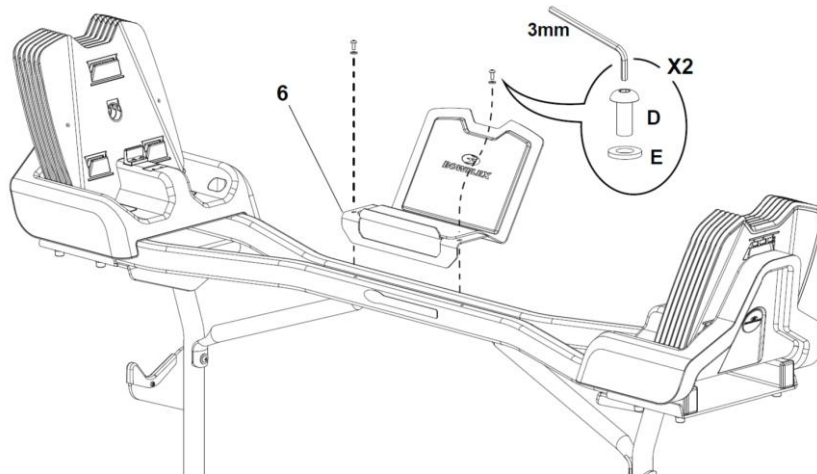
Zatlačte kryty dovnútra. Uťahnite vnútorné skrutky. Na utiahnutie vonkajších skrutiek môže byť potrebné odstrániť činku a závažia. Toto nastavenie je dôležité pre správnu funkciu a jednoduchšie nasúvanie. Ak sa činka po zložení ťažko nasúva, môže byť potrebné tento proces zopakovať.



P.Č.	Názov	KS
13	Pláty závaží	12

Krok 6

Poznámka: Súčiastky úplne dotiahnite.



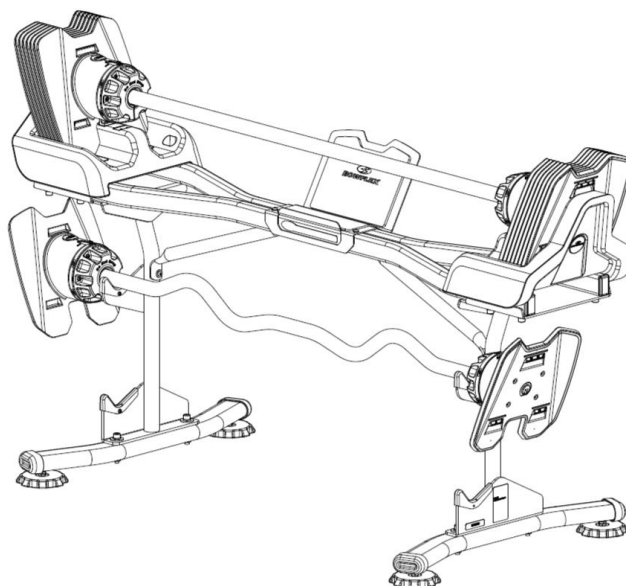
P.Č.	Názov	KS
6	Držiak na médiá	1

Krok 7

Skontrolujte svoje zariadenie, aby ste sa uistili, že sú všetky upevňovacie prvky utiahnuté a diely správne zmontované.

Umiestnite závažia na základňu. Umiestnite činku a ohýbanú tyč na základňu a držiak tyče na stojane.

! Zariadenie nepoužívajte, kým nebude úplne zostavené a skontrolované, či funguje správne v súlade s návodom na použitie. Predtým, než vložíte činku/ohýbanú tyč do nainštalovanej základne činky na stojane, pevne utiahnite príslušenstvo.



Údržba

! Zariadenie sa musí pravidelne kontrolovať, či nie je poškodené. Majiteľ je zodpovedný za to, že sa bude vykonávať pravidelná údržba. Opotrebované alebo poškodené diely musia byť okamžite vymenené alebo zariadenie vyradené z prevádzky až do vykonania opravy. Na údržbu a opravu zariadenia možno použiť iba diely dodané výrobcom.

Ak sa kedykoľvek varovné štítky uvoľnia, sú nečitateľné alebo sa uvoľnia, štítky vymeňte. Ohľadom ich výmeny kontaktujte svojho miestneho distribútora.

- Denne / pred každým použitím: Preskúmajte vybavenie. Uistite sa, že vyzerá v dobrom stave a funguje hladko. Ak zistíte poškodenie, NEPOUŽÍVAJTE. Informácie o opravách získate od miestneho distribútora.
- Denne / po každom použití: Zariadenie čistite čistou suchou handričkou. Nepoužívajte čistiace prostriedky obsahujúce enzýmy.
- Týždenne: Vybavenie úplne vyčistite čistou handričkou a čističom na báze amoniaku. V prípade potreby opravte všetky škrabance opravnou farbou, aby ste predišli hrdzi.
- Mesačne: Skontrolujte rám, či nevykazuje známky prasknutia alebo trvalého ohnutia. Ak to uvidíte, zariadenie nepoužívajte. Kontaktujte svojho miestneho distribútora.

Ak máte akékoľvek otázky ohľadom používania alebo údržby tohto zariadenia, kontaktujte svojho miestneho distribútora.